

# Sammanställning över fastigheten

| Arealer                | hektar      | %    |
|------------------------|-------------|------|
| Produktiv skogsmark    | 56,5        | 85,9 |
| Impediment myr         | 0,1         | 0,2  |
| Impediment berg        | 0,0         | 0    |
| Inägomark              | 4,8         | 7,3  |
| Väg och kraftledning   | 3,8         | 5,8  |
| Övrig areal            | 0,6         | 0,9  |
| <b>Summa landareal</b> | <b>65,8</b> |      |
| Summa vatten           | 0,0         |      |

## Virkesförråd

|          | m3sk  | %  |
|----------|-------|----|
| Tall     | 1 446 | 20 |
| Gran     | 4 953 | 67 |
| Löv      | 958   | 13 |
| Ädellöv  | 26    | <1 |
| Contorta |       |    |

Totalt

m3sk

7 383

Medeltal

m3sk per ha

131

Naturvårdsvolym

m3sk



## Bonitet och tillväxt

Fastighetens medelbonitet är beräknad till

m3sk per ha

9

Tillväxt per år vid framskrivningstidpunkten uppskattad till cirka

m3sk

437

## Avverkningsförslag

Totalt under perioden

m3sk

2 242

Varav gallring

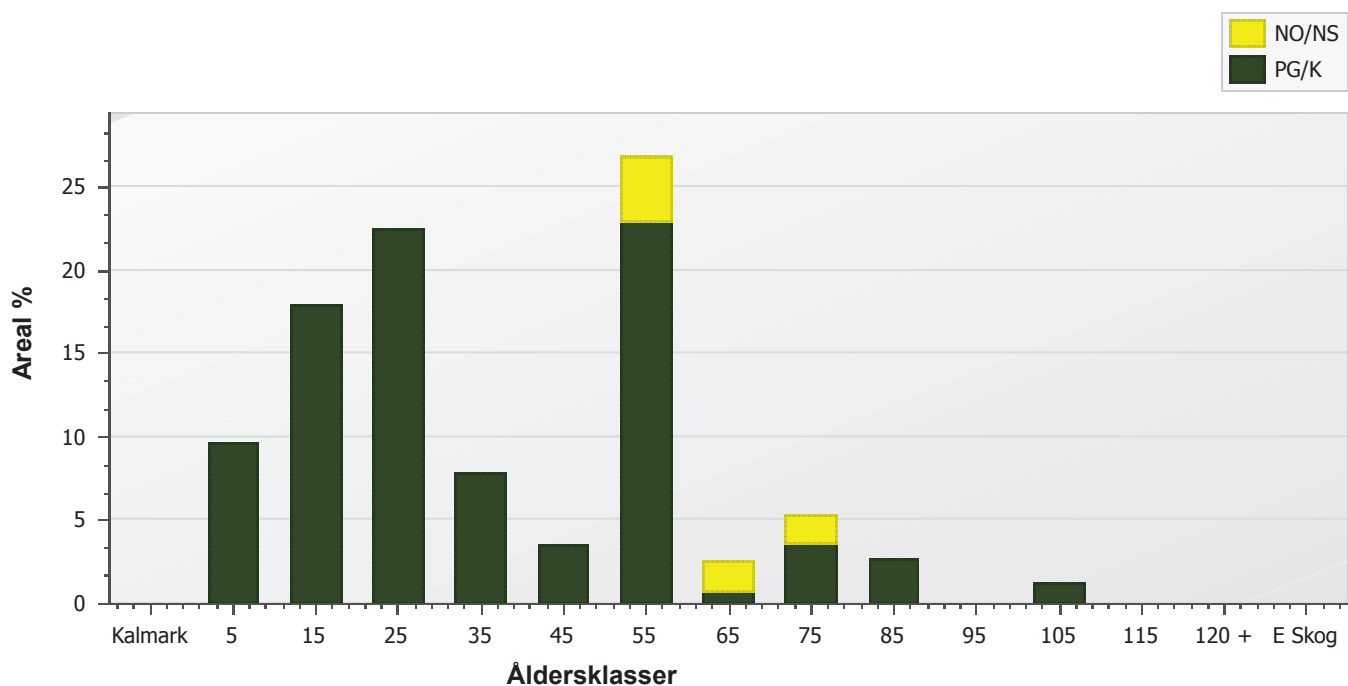
843 m3sk

och förnygringsavverkning 1 399 m3sk

# Skogens fördelning på åldersklasser

| Åldersklass        | Areal       |            | Virkesförråd |            |           |           |           |           |            |
|--------------------|-------------|------------|--------------|------------|-----------|-----------|-----------|-----------|------------|
|                    | ha          | %          | Totalt m3sk  | m3sk /ha   | Tall %    | Gran %    | Löv %     | Ädellöv % | Contorta % |
| <b>Kalmark</b>     | 0,0         |            |              |            |           |           |           |           |            |
| - 9 år             | 5,4         | 10         | 9            | 2          |           | 48        | 48        | 4         |            |
| 10 - 19            | 10,2        | 18         | 273          | 27         | 7         | 65        | 28        |           |            |
| 20 - 29            | 12,7        | 23         | 1 219        | 96         | <1        | 87        | 13        |           |            |
| 30 - 39            | 4,4         | 8          | 613          | 139        | 60        | 31        | 9         |           |            |
| 40 - 49            | 2,0         | 4          | 339          | 170        |           | 97        | 3         |           |            |
| 50 - 59            | 15,2        | 27         | 3 328        | 220        | 22        | 67        | 10        | <1        |            |
| 60 - 69            | 1,4         | 2          | 233          | 165        | 6         | 38        | 56        |           |            |
| 70 - 79            | 3,0         | 5          | 741          | 247        | 24        | 64        | 12        |           |            |
| 80 - 89            | 1,5         | 3          | 480          | 320        |           | 80        | 20        |           |            |
| 90 - 99            | 0,0         |            |              |            |           |           |           |           |            |
| 100 - 109          | 0,7         | 1          | 148          | 220        | 100       |           |           |           |            |
| 110 - 119          | 0,0         |            |              |            |           |           |           |           |            |
| 120 +              | 0,0         |            |              |            |           |           |           |           |            |
| Lågprodskog(E)     | 0,0         |            |              |            |           |           |           |           |            |
| Överst / Frötr     | [0,0]       |            |              |            |           |           |           |           |            |
| Övriga skikt       | [0,0]       |            |              |            |           |           |           |           |            |
| <b>Summa/Medel</b> | <b>56,5</b> | <b>100</b> | <b>7 383</b> | <b>131</b> | <b>20</b> | <b>67</b> | <b>13</b> |           |            |

## Arealfördelning



# Skogens fördelning på huggningklasser

| Huggningsklass    | Areal |    | Virkesförråd |          |        |        |       |           |            |
|-------------------|-------|----|--------------|----------|--------|--------|-------|-----------|------------|
|                   | ha    | %  | Totalt m3sk  | m3sk /ha | Tall % | Gran % | Löv % | Ädellöv % | Contorta % |
| Kalmark K1        | 0,0   |    |              |          |        |        |       |           |            |
| K2                | 3,5   | 6  | 3            | 1        |        |        | 90    | 10        |            |
| Röjningsskog R1   | 0,0   |    |              |          |        |        |       |           |            |
| R2                | 17,3  | 31 | 702          | 40       | 3      | 78     | 19    |           |            |
| Gallringsskog G1  | 21,2  | 38 | 3 222        | 152      | 22     | 69     | 8     |           |            |
| G2                | 0,8   | 1  | 176          | 230      | 100    |        |       |           |            |
| Föryngrings- S1   | 6,1   | 11 | 1 687        | 277      | 22     | 75     | 3     |           |            |
| avverknings- S2   | 3,4   | 6  | 1 019        | 297      | 14     | 72     | 13    |           |            |
| skog S3           | 4,1   | 7  | 573          | 139      | 2      | 29     | 64    | 4         |            |
| Lågproducer- E1   | 0,0   |    |              |          |        |        |       |           |            |
| ande skog E2      | 0,0   |    |              |          |        |        |       |           |            |
| E3                | 0,0   |    |              |          |        |        |       |           |            |
| Överst / Frötr ÖF | [0,0] |    |              |          |        |        |       |           |            |
| Övriga skikt      | [0,0] |    |              |          |        |        |       |           |            |
| Summa/Medel       | 56,5  |    | 7 382        | 131      | 20     | 67     | 13    |           |            |

## Huggningsklasser

### Kalmark

#### K1 Kalmark, återväxtåtgärder återstår

Mark där åtgärd(er) behövs för att erhålla tillfredsställande föryngring.

#### K2 Kalmark där återväxtåtgärderna är utförda

Mark som fullständigt behandlats med återväxtåtgärder men där föryngringen inte säkerställts.

### Röjningsskog

#### R1 Plantskog < 1,3 m

Säkerställd föryngring upp till 1,3 m medelhöjd.

#### R2 Ungskog > 1,3 m

Skog som är över 1,3 m och som i utvecklingshänseende motsvarar röjningsskog.

### Gallringsskog

#### G1 Yngre gallringsskog

Skog som är yngre än skyddsåldern (lägsta ålder för föryngringsavverkning).

#### G2 Äldre gallringsskog

Skog som uppnått skyddsåldern och där nästa lämpliga åtgärd normalt är gallring.

### Föryngringsavverkningsskog

#### S1 Slutavverkningsbar skog

Normalt föreslås ingen avverkningsåtgärd under planperioden.

#### S2 Slutavverkningsmogen skog

Normalt infaller en avverkningsåtgärd under planperioden

#### S3 Slutavverkningsbar skog som ej bör slutavverkas

Föryngringsavverkning bör dock inte utföras.

### Lågproducerande skog

#### E1 Restskog

Skog som lämnats efter avverkning eller som uppkommit på grund av skada.

#### E2 Gles skog

Gles skog/skog av ett för marken olämpligt trädslag.

#### E3 Skog av hagmarkskaraktär

Gles skog av hagmarkskaraktär.